

Prevención

Los Centros para el Control y Prevención de Enfermedades (CDC) recomiendan a la comunidad estar alerta. Es importante evitar el contacto directo con personas infectadas.

Evada tocar o usar objetos que fueron utilizados por personas infectadas. Evite mantener contacto con animales que pudieran portar el virus.

Lave sus manos varias veces durante el día con agua y jabón o en caso de no poder hacerlo utilice el desinfectante de manos. Evitar el contacto sexual con personas anónimas y la actividad sexual con múltiples parejas, podría minimizar el riesgo de contraer la enfermedad. Si tiene alguno de los síntomas o cree que pudo haber estado expuesto al virus, busque atención médica y evite el contacto directo o íntimo con otras personas. Si ya ha sido diagnosticado, evite el contacto directo con otras personas hasta que ya no presente ningún síntoma.



Lave sus manos varias veces durante el día con agua y jabón o en caso de no poder hacerlo utilice el desinfectante de manos. Evitar el contacto sexual con personas anónimas y la actividad sexual con múltiples parejas, podría minimizar el riesgo de contraer la enfermedad. Si tiene alguno de los síntomas o cree que pudo haber estado expuesto al virus, busque atención médica y evite el contacto directo o íntimo con otras personas. Si ya ha sido diagnosticado, evite el contacto directo con otras personas hasta que ya no presente ningún síntoma.

Lave sus manos varias veces durante el día con agua y jabón o en caso de no poder hacerlo utilice el desinfectante de manos. Evitar el contacto sexual con personas anónimas y la actividad sexual con múltiples parejas, podría minimizar el riesgo de contraer la enfermedad. Si tiene alguno de los síntomas o cree que pudo haber estado expuesto al virus, busque atención médica y evite el contacto directo o íntimo con otras personas. Si ya ha sido diagnosticado, evite el contacto directo con otras personas hasta que ya no presente ningún síntoma.

Lave sus manos varias veces durante el día con agua y jabón o en caso de no poder hacerlo utilice el desinfectante de manos. Evitar el contacto sexual con personas anónimas y la actividad sexual con múltiples parejas, podría minimizar el riesgo de contraer la enfermedad. Si tiene alguno de los síntomas o cree que pudo haber estado expuesto al virus, busque atención médica y evite el contacto directo o íntimo con otras personas. Si ya ha sido diagnosticado, evite el contacto directo con otras personas hasta que ya no presente ningún síntoma.

Lave sus manos varias veces durante el día con agua y jabón o en caso de no poder hacerlo utilice el desinfectante de manos. Evitar el contacto sexual con personas anónimas y la actividad sexual con múltiples parejas, podría minimizar el riesgo de contraer la enfermedad. Si tiene alguno de los síntomas o cree que pudo haber estado expuesto al virus, busque atención médica y evite el contacto directo o íntimo con otras personas. Si ya ha sido diagnosticado, evite el contacto directo con otras personas hasta que ya no presente ningún síntoma.

Lave sus manos varias veces durante el día con agua y jabón o en caso de no poder hacerlo utilice el desinfectante de manos. Evitar el contacto sexual con personas anónimas y la actividad sexual con múltiples parejas, podría minimizar el riesgo de contraer la enfermedad. Si tiene alguno de los síntomas o cree que pudo haber estado expuesto al virus, busque atención médica y evite el contacto directo o íntimo con otras personas. Si ya ha sido diagnosticado, evite el contacto directo con otras personas hasta que ya no presente ningún síntoma.

Lave sus manos varias veces durante el día con agua y jabón o en caso de no poder hacerlo utilice el desinfectante de manos. Evitar el contacto sexual con personas anónimas y la actividad sexual con múltiples parejas, podría minimizar el riesgo de contraer la enfermedad. Si tiene alguno de los síntomas o cree que pudo haber estado expuesto al virus, busque atención médica y evite el contacto directo o íntimo con otras personas. Si ya ha sido diagnosticado, evite el contacto directo con otras personas hasta que ya no presente ningún síntoma.

Lave sus manos varias veces durante el día con agua y jabón o en caso de no poder hacerlo utilice el desinfectante de manos. Evitar el contacto sexual con personas anónimas y la actividad sexual con múltiples parejas, podría minimizar el riesgo de contraer la enfermedad. Si tiene alguno de los síntomas o cree que pudo haber estado expuesto al virus, busque atención médica y evite el contacto directo o íntimo con otras personas. Si ya ha sido diagnosticado, evite el contacto directo con otras personas hasta que ya no presente ningún síntoma.

Vacuna

Existe una vacuna aprobada por la Administración de Alimentos y Medicamentos (FDA) que puede prevenir el contagio con la viruela del mono en personas de 18 años o más. Sin embargo, el gobierno federal ha establecido que la vacuna estará disponible por el momento solo para las poblaciones a riesgo. Las personas que se beneficien de la vacuna deben recibir dos dosis con un intervalo de 28 días entre la primera y la segunda dosis.

Para más información en español sobre la viruela del mono, visite:

<https://www.cdc.gov/Spanish/monkeypox/>



Programa de Vacunación

Para más información contáctenos o visite nuestras páginas oficiales para mantenerse informado.

Teléfono: Teléfono: 765-2929 ext. 3339, 3338

Redes sociales: www.facebook.com/vacunaspr

Página Oficial: www.salud.gov.pr



Información importante que debes saber para protegerte a ti y a los tuyos.

¿Viruela del Mono?
¿Viruela Símica?
¿Viruela del Simio?
¿Monkeypox?

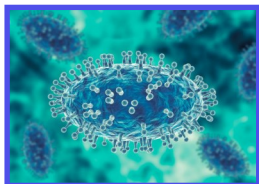


Programa de Vacunación
Departamento de Salud de
Puerto Rico

¿Qué es la viruela del mono?



Quizás ya hayas escuchado sobre la viruela del mono, del simio o símica. Todos estos términos suelen utilizarse para referirse a este tipo de enfermedad rara que es causada por infectarse con un virus de la misma familia del virus que causa la viruela. Aunque mayormente la viruela del mono se presenta principalmente en zonas de África central y occidental, ocasionalmente puede presentarse en otras regiones. Si bien los síntomas suelen ser similares a los de la viruela, las complicaciones de la viruela del mono suelen ser menos graves.



Contagio

La transmisión de la viruela del mono a humanos suele suceder cuando una persona tiene contacto directo con fluidos o lesiones en la piel de animales infectados. Comer carne de animales infectados puede ser otro modo de contagio, en especial si la carne no está del todo cocida.

En el caso de los contagios de persona a persona, suceden cuando se tiene contacto directo con los fluidos o lesiones de una persona infectada. Algunas personas también podrían infectarse al tener contacto con un objeto recientemente infectado por una persona contagiada por el virus.

Finalmente, podrían darse casos de viruela símica congénita. Donde una persona embarazada podría transmitir el virus al feto a través de la placenta.



Síntomas

- Los síntomas de esta enfermedad suelen aparecer desde 5 hasta 21 días luego de la infección.
- Durante la primera fase de los síntomas las personas pueden presentar dolor de cabeza fuerte, fiebre, fatiga, escalofríos, dolor de espalda, dolor

muscular y ganglios linfáticos inflamados.

- Las erupciones en la piel suelen aparecer de 1 a 3 días luego de presentarse los primeros síntomas.
- Las lesiones causadas en la piel suelen concentrarse en el rostro y las extremidades. Siendo la cara, las manos y los pies los más afectados.

Síntomas



- Las erupciones evolucionan desde una simple, hasta llenarse de un líquido amarillento.
- Luego de varios días, se crea una costra que se seca y se cae. Estos síntomas pueden durar de 2 a 4 semanas.

Programa de Vacunación

Para más información contáctenos o visite nuestras páginas oficiales para mantenerse informado.

Teléfono: Teléfono: 765-2929 ext. 3339, 3338
Redes sociales: www.facebook.com/vacunaspr
Página Oficial: www.salud.gov.pr